

**ОПИСАНИЕ**

Датчик протечки воды радиоканальный Livi LS (далее – датчик) предназначен для обнаружения затоплений.

При выявлении протечки воды датчик переходит в режим тревоги:

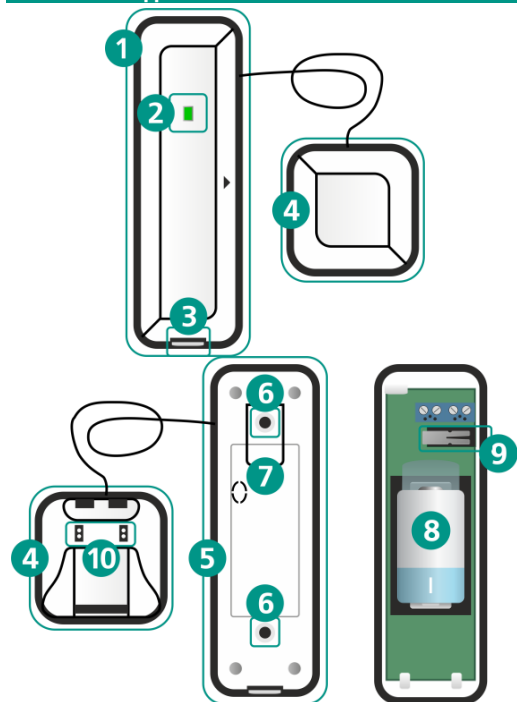
1. Индикатор мигает 1 раз красным цветом.
2. Отправляется оповещение о тревоге на приёмно-контрольную панель (ПКП).

Датчик оснащен 2 выносными сенсорами для отслеживания утечки воды в 2 зонах с потенциальной возможностью затопления.

Конструкция выносного сенсора защищает устройство от брызг и влажной уборки, предотвращая ложные срабатывания датчика. Малые габариты позволяют размещать сенсоры в труднодоступных местах.

**Внимание!** Данная инструкция содержит базовую информацию о датчике, его установке и эксплуатации. Для получения более подробной информации настоятельно рекомендуем обратиться к руководству по эксплуатации программы «Конфигуратор Профессионал» и контроллера, к которому подключается устройство. Руководства доступны для скачивания на официальном сайте изготовителя (<http://nppstels.ru/support/>).

**ВНЕШНИЙ ВИД**



1. Крышка корпуса
2. Индикатор светодиодный
3. Защелка корпуса
4. Выносной сенсор
5. Основание корпуса
6. Отверстия для крепления датчика
7. Защитная пленка для батарейки
8. Батарейка
9. Кнопка тампера
10. Контакты сенсора

**СВЯЗЫВАНИЕ С ПКП**

Если датчик транспортировался при температуре ниже комнатной, то перед подключением его следует выдержать в помещении в распакованном виде не менее 4 часов.

1. Перед подключением удалите защитную пленку (7), выходящую из батарейного отсека.

Датчик известит о готовности к связыванию миганием индикатора (синим цветом в течение 60 секунд).

2. Свяжите датчик с ПКП в программе «Конфигуратор Профессионал». После успешного связывания индикатор мигнет 5 раз зеленым цветом.

**Внимание!** Датчик находится в режиме связывания 60 секунд. Если Вы не успели подключить его к ПКП за этот период, то извлеките батарейку и через 30 секунд установите ее обратно, соблюдая полярность. Датчик снова перейдет в режим связывания.

**ПЕРЕУСТАНОВКА (ЗАМЕНА) БАТАРЕЙКИ**

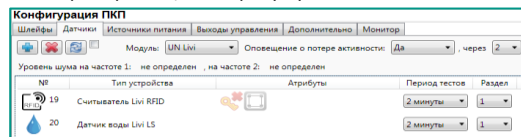
Для переустановки батарейки выполните следующие действия:

1. Вскройте корпус устройства (при помощи плоской отвертки нажмите на одну из защелок (3) и, не отпуская защелку, потяните крышку (1) вверх).
2. Извлеките батарейку (8) и через 30 секунд установите ее обратно, соблюдая полярность (или установите новую батарейку).
3. Закройте корпус датчика и убедитесь, что защелки на торцах корпуса закрыты.
- 4.

**НАСТРОЙКА РАБОТЫ ДАТЧИКА**

Настройка работы производится в программе «Конфигуратор Профессионал» на вкладке «Датчики»:

1. Выберите раздел, к которому будет относиться датчик.



2. При необходимости, измените параметр «Период тестов» – периодичность, с которой устройство будет отправлять на ПКП тестовые пакеты данных (по умолчанию – 2 минуты).
3. Запишите конфигурацию для сохранения настроек (F2).

**ВЫБОР МЕСТА ДЛЯ МОНТАЖА**

Датчик устанавливается в ванных комнатах, на кухне и в других помещениях с потенциальной возможностью затопления.

Корпус датчика рекомендуется устанавливать на стенах помещения с удалением от источников влаги. Сенсоры датчика располагают в непосредственной близости от пола на расстоянии 1 мм.

При выборе места для датчика учитывайте, что длина провода между устройством и сенсорами составляет 1 м. При необходимости, Вы можете удлинить провода до 2 м.

Датчик **запрещено** устанавливать на улице.

**ОЦЕНКА КАЧЕСТВА СВЯЗИ**

Выполните проверку качества связи датчика с ПКП в предполагаемом месте установки. Оценить качество связи можно 2 способами:

1. В программе «Конфигуратор Профессионал» на вкладках «Датчики» и «Монитор».
2. С помощью индикации на датчике. Для этого дважды нажмите на кнопку тампера (9) и посмотрите на индикатор датчика. Соответствие уровня связи и индикации представлено в таблице.

Отличная связь	Индикатор мигает 3 раза зеленым цветом
Хорошая связь	Индикатор мигает 2 раза зеленым цветом
Удовлетворительная связь	Индикатор мигает 1 раз зеленым цветом
Нет связи	Индикатор мигает 4 раза красным цветом

Если датчик окажется вне зоны действия радиоканала на длительное время, то он выполнит 20 попыток связаться с ПКП, после чего перейдет в режим сна для экономии заряда батарей. Для вывода датчика из режима сна верните его в зону действия радиоканала или извлеките основную батарейку и через 30 секунд установите ее обратно, соблюдая полярность. После активации датчик выполнит 10 попыток связаться с ПКП, а затем перейдет в режим связывания на 60 секунд. Если все попытки связаться с ПКП окажутся неуспешными, то датчик вернется в режим сна.

**МОНТАЖ ДАТЧИКА**

1. Вскройте корпус датчика и закрепите основание (5) в выбранном месте, используя крепеж из комплекта поставки.
2. Закройте корпус датчика.
3. Закрепите сенсоры с помощью клейкой ленты в непосредственной близости от пола.

**ПРОВЕРКА РАБОТСПОСОБНОСТИ**

Для проверки работоспособности датчик следует перевести в режим тревоги.

Выполнить проверку можно с помощью замыкания 2 групп металлических контактов сенсора (10) водой или металлическим предметом (например, отвёрткой).

Дождитесь появления светового оповещения (индикатор мигнет красным цветом 1 раз) и извещения в приложении STEMAX Монитор.

После размыкания контактов сенсора (устранения протечки) устройство автоматически восстановится (индикатор мигнет зеленым цветом 1 раз).

Если световое оповещение или извещение в приложении STEMAX Монитор отсутствуют, то не используйте датчик и свяжитесь со специалистами службы технической поддержки.

**УДАЛЕНИЕ УСТРОЙСТВА**

Отвязать датчик от ПКП можно 2 способами:

1. В программе «Конфигуратор Профессионал» на вкладке «Датчики».
2. С помощью кнопки тампера (9). Для этого извлеките основную батарейку как минимум на 30 секунд. Нажмите кнопку тампера и установите батарейку обратно, соблюдая указанную полярность. Выполняйте быстрые нажатия на кнопку тампера, пока индикатор не начнёт мигать синим цветом раз в секунду.

**ТЕХНИЧЕСКОЕ ОБСЛУЖИВАНИЕ**

Техническое обслуживание датчика заключается в своевременной очистке прибора от загрязнений и замене разряженных батареек.

**Внимание!** Не протирайте устройство веществами, содержащими спирт, ацетон, бензин и другие активные растворители.

Замену разряженных батареек следует выполнять после получения извещения в приложении STEMAX Монитор.

**ТЕХНИЧЕСКИЕ ХАРАКТЕРИСТИКИ**

Рабочая частота	868,7 – 869,2 МГц
Радиус действия радиоканала (прямая видимость)	Не менее 1000 м
Количество подключаемых сенсоров	2 шт
Длина провода сенсора	1 м
Максимальная длина провода для подключения сенсора	2 м
Совместимые устройства (через STEMAX UN Livi)	STEMAX SX410 STEMAX SX810 STEMAX SX820
Совместимые устройства (через STEMAX RZE Livi)	STEMAX MX810
Ток потребления: в спящем режиме в рабочем режиме	5,5 мкА до 30 мкА
Питание (3 В)	литиевая батарея CR123A
Время автономной работы	не менее 10 лет
Диапазон рабочих температур	-20°C ...+55°C

**КОМПЛЕКТАЦИЯ**

Датчик протечки воды Livi LS	1
Монтажный комплект	1
Литиевая батарея CR123A (3 В)	1
Пленка защитная для батарейки	1
Паспорт изделия	1
Упаковка	1

**СВЕТОДИОДНАЯ ИНДИКАЦИЯ**

Обнаружено затопление	Индикатор мигает красным цветом 1 раз
Затопления нет (датчик восстановлен после затопления)	Индикатор мигает зеленым цветом 1 раз
Режим связывания устройства	Индикатор мигает синим цветом в течение 1 минуты
Подтверждение привязки устройства	Индикатор мигает зеленым цветом 5 раз
Восстановление связи по радиоканалу	Индикатор мигает зеленым цветом 5 раз

**ГАРАНТИЯ ИЗГОТОВИТЕЛЯ**

Изготовитель ООО «НПП «Стелс» гарантирует соответствие датчика техническим условиям АГНС.421453.001 ТУ при соблюдении потребителем условий транспортирования, хранения, монтажа и эксплуатации.

Гарантийный срок составляет 5 лет с даты изготовления. Гарантийные обязательства не распространяются на элементы питания.

Гарантия не вступает в силу в следующих случаях:

1. Несоблюдение условий эксплуатации;
2. Механическое повреждение датчика;
3. Ремонт датчика другим лицом, кроме Изготовителя.



Декларация о соответствии Техническому регламенту Таможенного союза ТР ТС 020/2011.